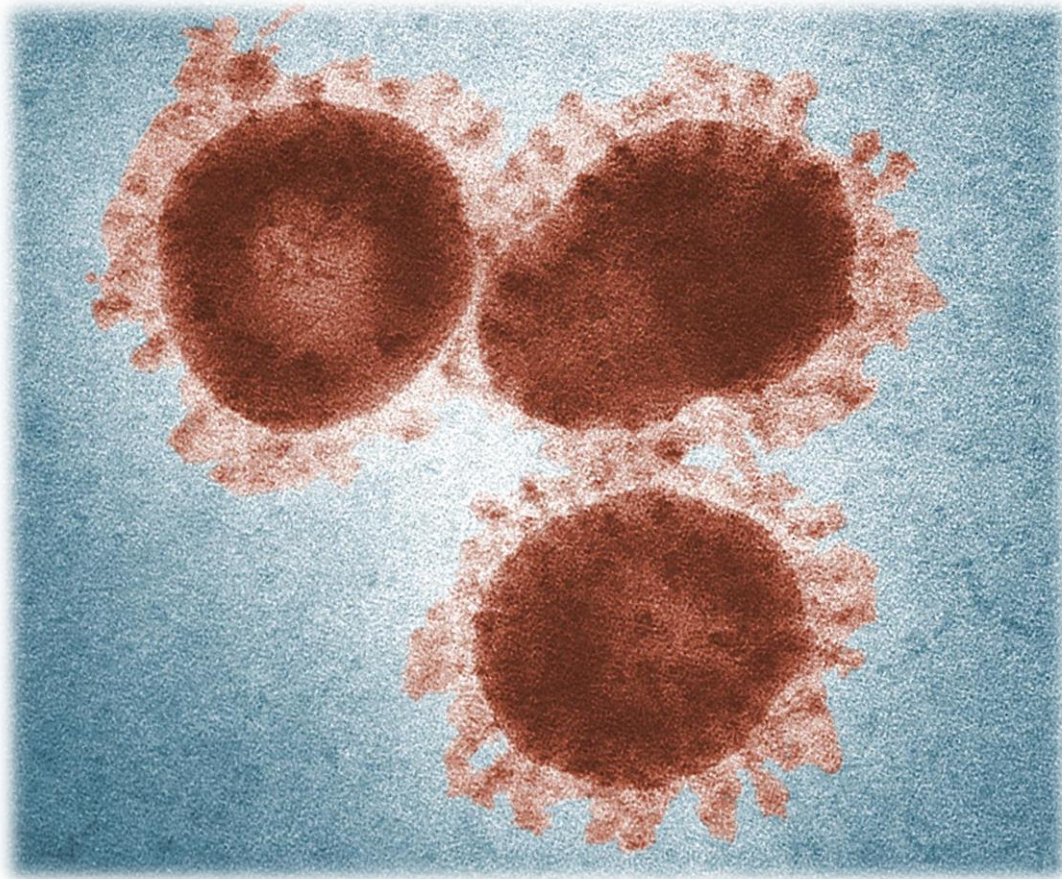


# INFECCIÓN POR CORONAVIRUS COVID-2019

## INFORMACIÓN BÁSICA

---



La actual infección por el coronavirus Covid-2019 es una neumonía vírica relativamente grave que, hasta donde se sabe, se contagia fácilmente por vía respiratoria y a través de la compartición de objetos contaminados.

Casi toda la información disponible se ha obtenido de pacientes hospitalizados con neumonía de gravedad variable y confirmación del Covid-2019 como agente causante de la infección.

El período de incubación (tiempo transcurrido desde el contagio hasta la manifestación de los primeros síntomas) varía de manera usual entre 4 y 7 días, pero se han observado situaciones que ensanchan el rango desde 2 hasta 14 días.

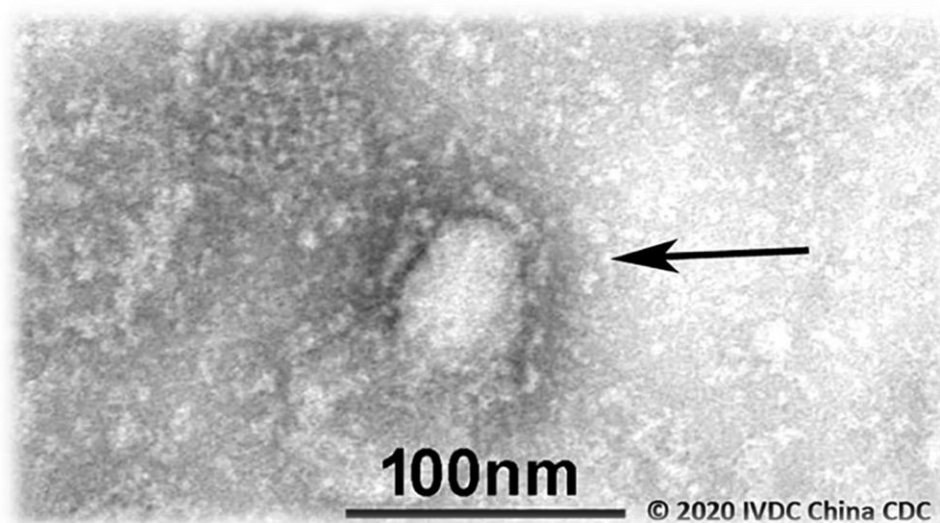
### SÍNTOMATOLOGÍA

El primer signo clínico es fiebre (observado en el 83 a 98% de los pacientes), tos (46%-82%), mialgia (dolor muscular) y fatiga (11%-44%), y dificultad respiratoria (disnea) (observado inicialmente en el 31% de los pacientes, porcentaje que aumenta conforme se agrava el pródromo infeccioso. En algunos escenarios clínicos se han notificado úlceras de garganta como uno de los primeros signos de infección.

Otros síntomas mucho menos frecuentes incluyen: cefalea, hemoptisis (sangre en el esputo) y diarrea.

El curso de la fiebre no se entiende bien, dado que puede ser intermitente en algunas situaciones (períodos febriles se alternan con otros sin fiebre), mientras otros pacientes sufren fiebre continua.

Se sabe también que hay pacientes (sobre todo niños) que no tienen síntomas, si bien son contagiosos. En estos pacientes la confirmación de infección por coronavirus Covid-2019 procede de la detección de anomalías del tejido pulmonar mediante tomografías.



### FACTORES DE RIESGO DE LA INFECCIÓN POR COVID-2019

El principal factor de riesgo es haber estado en contacto con personas infectadas, incluso asintomáticas.

La enfermedad es más grave si se presentan algunas circunstancias: sexo masculino, edad avanzada, coexistencia de enfermedades crónicas, e inmunosupresión (médica o farmacológica).

Aproximadamente la tercera parte de los infectados sufrían diabetes,

eran hipertensos o tenían enfermedad cardiovascular. La edad promedio de los afectados es 59 años. La mayoría de quienes requirieron atención médica en unidades de cuidados intensivos tenían más de 66 años.

## CURSO CLÍNICO DE LA INFECCIÓN POR CORONAVIRUS COVID-2019

La infección por coronavirus Covid-2019 varía desde un cuadro leve, incluso asintomático hasta otros graves o muy graves, potencialmente mortales. La deriva hacia un escenario clínico grave o muy grave se produce generalmente durante la segunda semana tras el contagio inicial. El tiempo promedio que tardan los pacientes en acudir al hospital es de 9 días, generalmente el día siguiente a que debute la insuficiencia respiratoria (disnea), el síntoma más alarmante.

En un 30% de todos los pacientes hospitalizados por Covid-2019 se desarrolla el ARDS (acrónimo en inglés de *Acute Respiratory Distress Syndrome*); este porcentaje coincide aproximadamente con quienes necesitan ingresar en unidades de cuidados intensivos, con o sin ventilación asistida.

Dentro del grupo que necesita asistencia en unidades de cuidados intensivos, el 11% precisan oxigenoterapia, 42% ventilación no-invasiva; 47% ventilación mecánica; y un pequeño porcentaje intubación traqueal y oxigenación de membrana extracorpórea.

En estos últimos pacientes, los más graves, hay un notable riesgo de arritmias, shock cardiopulmonar, fallo renal agudo y muerte.

La mortalidad entre los pacientes ingresados se estima entre un 4 y un 15% (la amplia variabilidad se debe a la inconsistencia de los estudios retrospectivos debido al recuento de infectados; la mortandad es mucho más baja si se tiene en cuenta *todos* los infectados (hospitalizados y no-hospitalizados).

El contagio nosocomial (dentro del hospital) es relativamente común. Ello explica los numerosos contagios entre el personal sanitario que atiende a estos enfermos.

## DIAGNÓSTICO

Recomendamos la siguiente dirección *web*:

<https://www.cdc.gov/coronavirus/2019-ncov/lab/rt-pcr-detection-instructions.html>

## PREVENCIÓN DEL CONTAGIO

No hay medidas que garanticen una total seguridad. No obstante, algunas pueden servir de ayuda y consejo.

- Lavado frecuente de manos con un jabón antiséptico o, en su defecto, con un jabón de manos.
- Evitar determinadas prácticas sociales (besarse como saludo, estrechar las manos con frecuencia, compartir utensilios). Se considera que el espacio interpersonal no ha de ser inferior a 1 metro, aproximadamente (criterio de la Organización Mundial de la Salud).
- Usar mascarillas quirúrgicas en ambientes multitudinarios.
- Usar un pañuelo desechable cuando se estornuda o tose, sin reutilizar el pañuelo.
- Evitar viajar a *zonas de riesgo*.

En cualquier caso, hay que tener presente que la mayoría de los infectados, incluidos quienes precisan atención hospitalaria, se recuperan sin secuelas. El riesgo se circunscribe a personas de edad avanzada con otras enfermedades; y aquellos que por sus especiales circunstancias, reciben una importante *carga viral*, tales como sanitarios que atienden a los pacientes.

Zaragoza, a 26 de febrero de 2019

Dr. José Manuel López Tricas  
Farmacéutico especialista Farmacia Hospitalaria  
Farmacia Las Fuentes  
Florentino Ballesteros, 11-13  
50002 Zaragoza